



Trier les DASRI à bon escient pour optimiser les coûts

Journée Hygiène
30 janvier 2018

Sommaire

- I. **Pourquoi s'intéresser au tri des DASRI ?**
- II. **La Règlementation : les bases**
- III. **La Problématique : l'analyse du risque infectieux**
- IV. **Les résultats des travaux sur l'analyse du risque infectieux des DAS**
- V. **Conclusion**

I. Pourquoi s'intéresser au tri des DASRI ?

- ▶ **Précaution standard** (prévention des AES, gestion de l'environnement)
- ▶ **Le coût, l'écologie**
- ▶ **2015 :**
 - ▶ Révision de la définition d'un déchet
 - ▶ Mise à jour de la terminologie
 - ▶ Révision du Guide de tri des déchets

II. La réglementation : les bases

Article R1335-1 du Code de la Santé Publique

Les **déchets d'activités de soins (DAS)** sont les déchets issus des **activités de diagnostic**, de **suivi** et de **traitement préventif, curatif ou palliatif**, dans les domaines de la **médecine** humaine et vétérinaire.

Parmi ces déchets, sont soumis aux dispositions de la présente section (Section 1: **Déchet d'activité de soins à risques infectieux et assimilés (DASRIA)**) ceux qui :

1° Soit **présentent un risque infectieux**, du fait qu'ils **contiennent des micro-organismes viables ou leurs toxines**, dont on sait ou dont on a de bonnes raisons de croire qu'en raison de leur nature, de leur quantité ou de leur métabolisme, ils **causent la maladie** chez l'homme ou chez d'autres organismes vivants ;

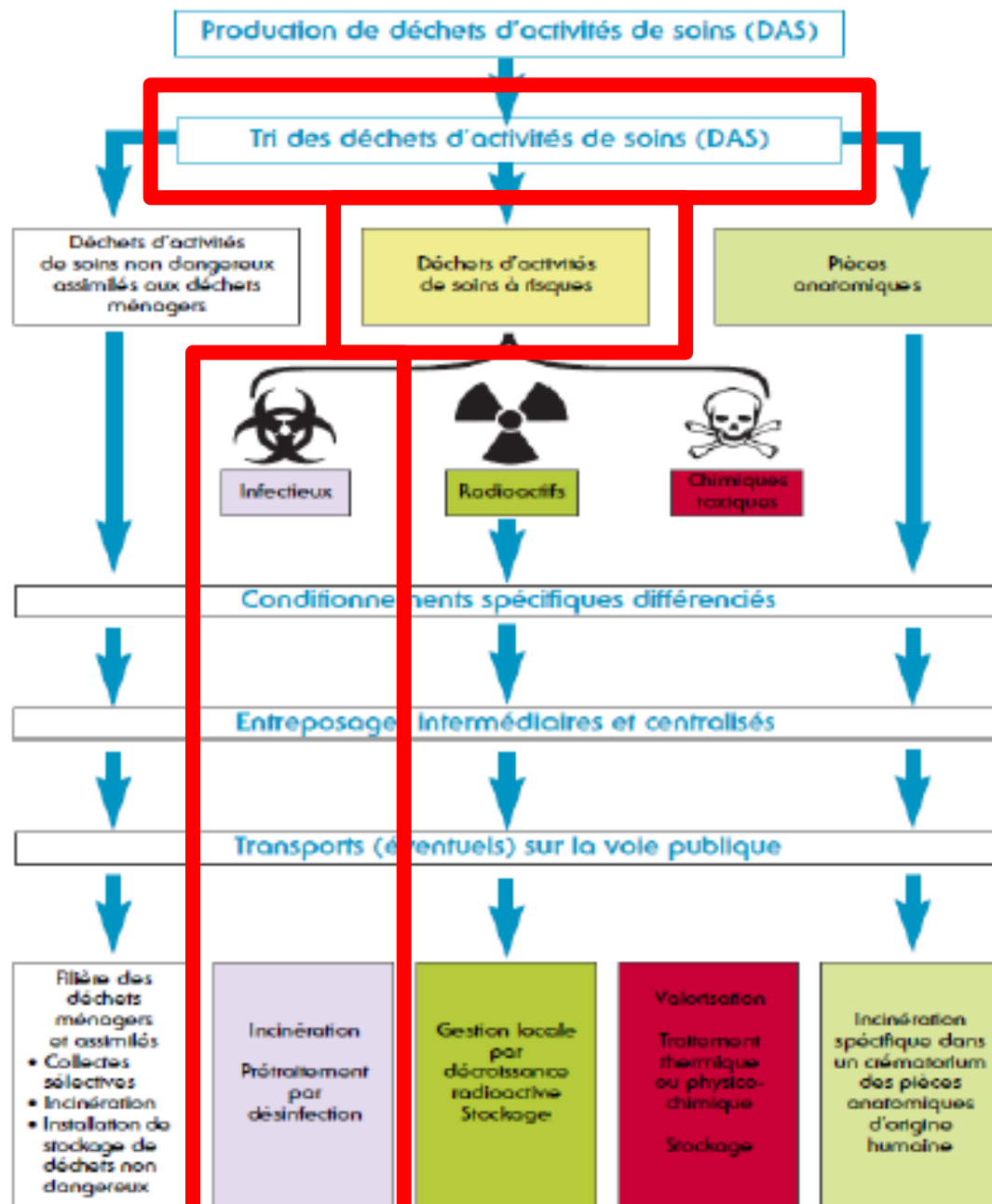
2° Soit, même **en l'absence de risque infectieux**, relèvent de l'une des catégories suivantes :

a) Matériels et **matériaux piquants ou coupants** destinés à l'abandon, qu'ils aient été ou non en contact avec un produit biologique ;

b) **Produits sanguins à usage thérapeutique incomplètement utilisés ou arrivés à péremption** ;

c) **Déchets anatomiques humains, correspondant à des fragments humains non aisément identifiables.**

Sont **assimilés** aux déchets d'activités de soins, pour l'application des dispositions de la présente section, les déchets issus des **activités d'enseignement, de recherche et de production industrielle** dans les domaines de la médecine humaine et vétérinaire, ainsi que ceux issus des **activités de thanatopraxie, des activités de chirurgie esthétique, des activités de tatouage par effraction cutanée et des essais cliniques ou non cliniques conduits sur les produits cosmétiques et les produits de tatouage**, lorsqu'ils présentent les **caractéristiques mentionnées aux 1° ou 2° du présent article.**

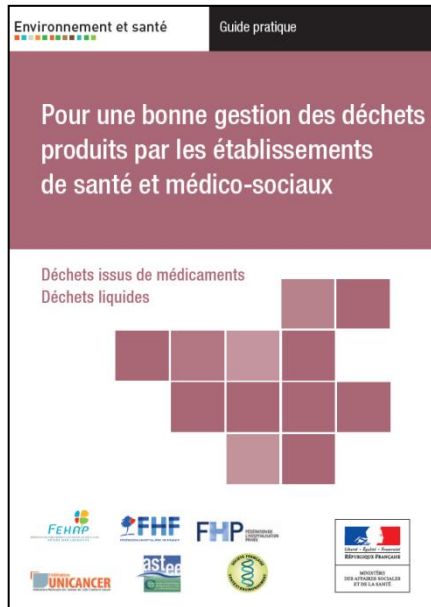


III. La problématiques : l'analyse du risque infectieux des DAS



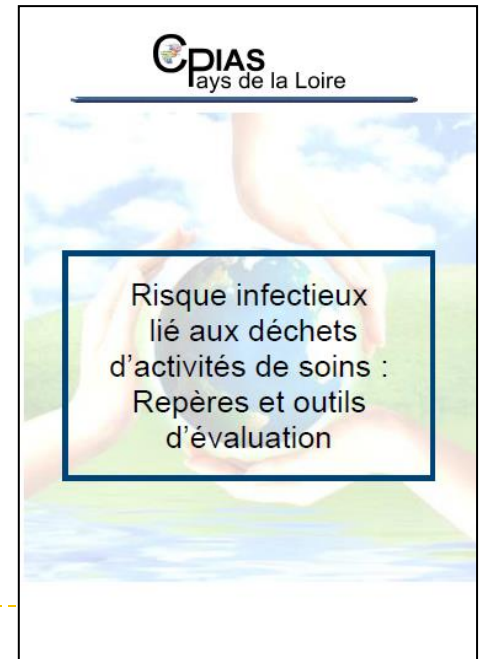
Mon DAS présente-t-il un risque infectieux ?

IV. Résultats des travaux sur l'analyse du risque infectieux des DAS



Guide pratique : « Pour une bonne gestion des déchets produits par les établissements de santé et médicaux-sociaux », **2016**

Guide « Risque infectieux lié aux DAS : repères et outils d'évaluation », **2017**



Quelques réflexions



Une **terminologie** à réviser

Respecter la **réglementation**



Le **soignant** évaluateur du risque

Les anciennes appellations

DAOM

DASRI



Les représentations mentales associées



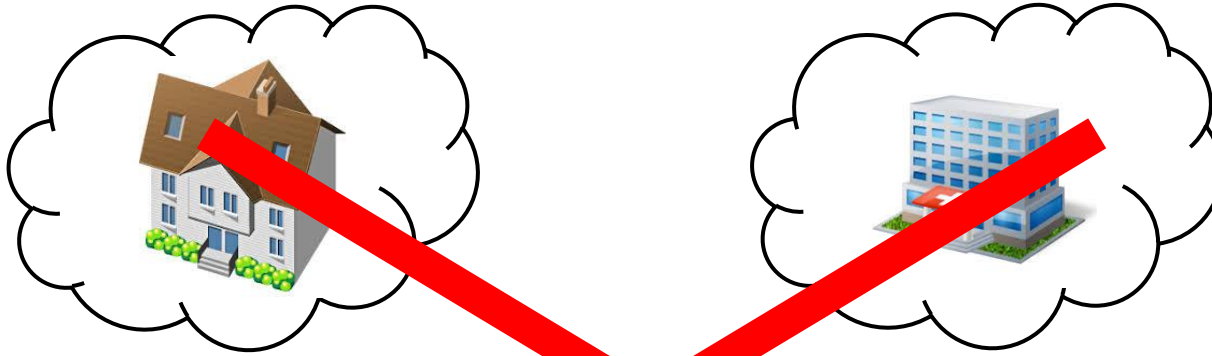
DAOM



DASRI



Bannir les anciens acronymes



DAOM **DASRI**



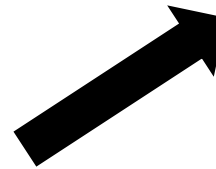
Utilisation des nouveaux termes



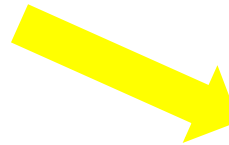
Déchets d'Activité
Economique



DAS



DAS sans
risque



DAS RI

Suivre au plus près la réglementation

DAS



DASRI



La définition d'un DASRI

DAS



DASRI



Les constats

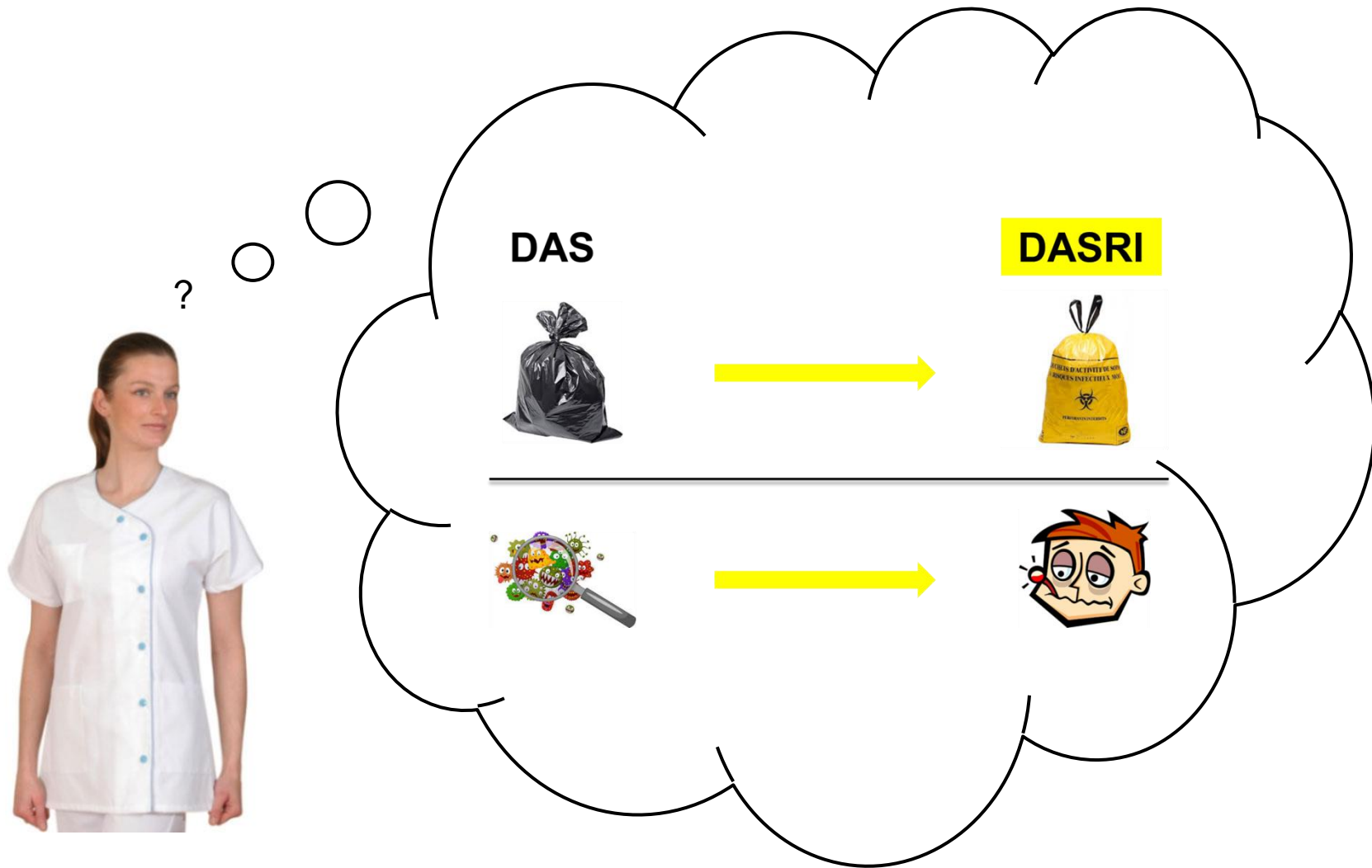



- **Disparition** de la notion de **risque psycho-émotionnel**
- **Absence** de notion de « **souillure** » ou de « **contamination** » par un liquide biologique

Faire confiance au soignant



Le soignant évaluateur du risque infectieux



 Hospices Civils de Lyon	Les déchets d'activité de soins à risque infectieux (DASRI)		
	Procédure	Version n°2 – septembre 2016	Codification

Emetteur : DiCS har-PM2	Validation : CLIN central
Destinataire : Toutes les unités	

E
x
t
r
a
i
t

E
x
t
r
a
i
t

Typologies de déchets éliminées dans la filière DASRI :

- Les objets piquants coupants tranchants (dans collecteur à objet piquant coupant tranchant, puis sac DASRI ou carton plastifié)
- les déchets anatomiques (sac DASRI ou fût polypropylène)
- Les produits sanguins à usage thérapeutiques (transfusion sang : concentrés plaquettes, globules rouges, globules blancs, et plasma frais congelé (sac DASRI ou carton plastifié)
- Les déchets souillés de produits dilués de chimiothérapie (fût polypropylène)
- L'instrumentation à usage unique (fût polypropylène) pour le risque de perforation et d'encombrement
- **Les déchets sanguinolents coulants de gros volumes sont éliminés en filière DASRI**
- Les déchets produits lors de la prise en charge d'un patient infecté par l'une de ces maladies (fût polypropylène)
 - charbon,
 - choléra
 - fièvres hémorragiques africaines
 - fièvre jaune
 - orthopoxviroses, dont la variole
 - peste
 - poliomyélite
 - rage
 - typhus exanthématique
 - maladie de Creutzfeldt Jakob et autres encéphalopathies subaiguës spongiformes transmissibles humaines.

Le guide du CPias Pays de la Loire



Respect de la **réglementation**



Revue de la **littérature**



Une évaluation de chaque **déchet**

Les DASRI selon le CPias

Points clés : Seront mis dans les DASRI

- Les déchets clairement définis dans la réglementation :

- Produits sanguins à usage thérapeutique incomplètement utilisés ou arrivés à péremption,
- Matériel piquant, coupant ou tranchant,
- Déchets anatomiques humains non aisément identifiables par un non spécialiste,
- Déchets issus :
 - des activités d'enseignement, de recherche et de production industrielle dans les domaines de la médecine humaine et vétérinaire,
 - des activités de thanatopraxie, des activités de chirurgie esthétique, des activités de tatouage par effraction cutanée

- Autres déchets de soins évalués comme à risque infectieux par le groupe de travail :

- Déchets avec une grosse quantité de liquides biologiques (écoulement possible), redons, poches de liquide biologique non vidangées (à mettre dans conteneurs adaptés).



Les points clefs

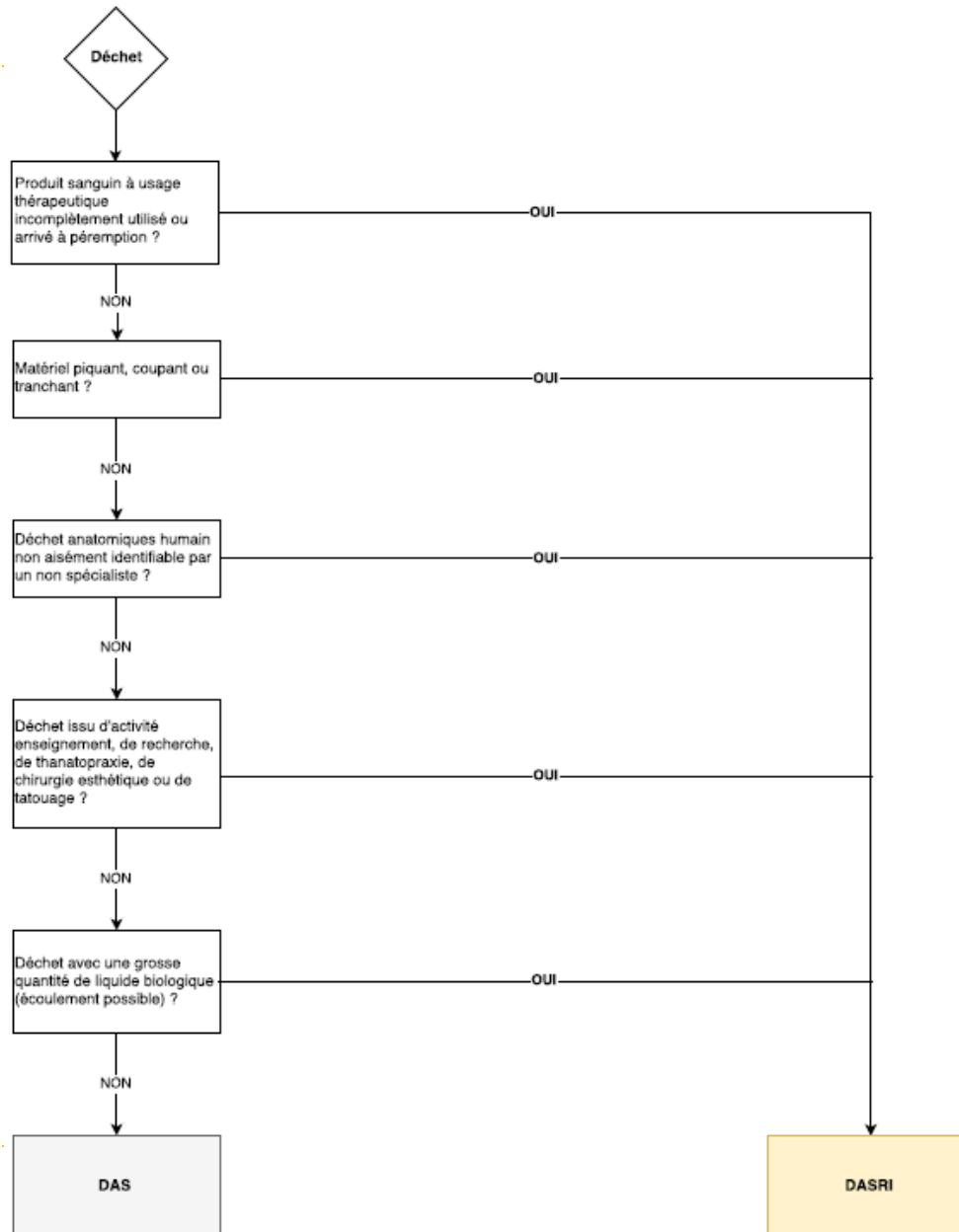


HORS précautions complémentaires et spécifiques liés à certaines pathologies spécifiques (ATNC, EPC, *Clostridium Difficile*, etc...)

Guide du tri des déchets d'activité de soins (DAS)

Filières déchets d'activités de soins à risque infectieux (DASRI)

Précautions standard



V. Conclusion

- ▶ **Précautions standard**
- ▶ **Transformation en cours**
- ▶ **Prochain RDV :**
 - ▶ **Journée d'échange** : « *Evolution de la gestion des DAS et DASRI dans les établissements de santé en région Pays de la Loire* » de l'Ars des Pays de la Loire le **15 février 2018**.
 - ▶ **Journée Hygiène du Réseau Colines** en **janvier 2019**.