



La maladie à virus Ebola

Qu'est-ce que la maladie à virus Ebola ?

Le virus Ebola est l'une des maladies virales les plus graves connues chez l'homme. Il appartient à la famille des filovirus, à laquelle appartient également le virus Marburg. Il existe cinq espèces de virus Ebola. Les flambées de fièvre hémorragique provoquées par le virus Ebola surviennent principalement en Afrique avec un taux de létalité* de 25% à 90%.

→ l'homme se contamine à partir des animaux sauvages, la maladie peut ensuite se transmettre d'homme à homme.

Comment se transmet le virus Ebola ?

- il se transmet par contact direct avec le sang, les liquides et tissus corporels des personnes et animaux infectés, malades ou morts. Aucune transmission par voie aérienne n'a été rapportée à ce jour.
- il n'y a pas de transmission lors de la période d'incubation. Une personne qui ne présente aucun symptôme n'est pas contagieuse. Le risque de transmission est faible dans la première phase de la maladie, il augmente lors de l'aggravation de la maladie.
- les personnes malades peuvent transmettre l'infection aussi longtemps que leur sang et leurs sécrétions contiennent des virus, c'est-à-dire plusieurs semaines.

Quels sont les symptômes de la maladie à virus Ebola ?

1^{ère} phase

Fièvre élevée d'apparition brutale, faiblesse intense et maux de tête

La durée d'incubation* varie de 2 à 21 jours. Il n'existe aucun traitement, ni vaccin.

Douleurs musculaires

2^e phase

Vomissements

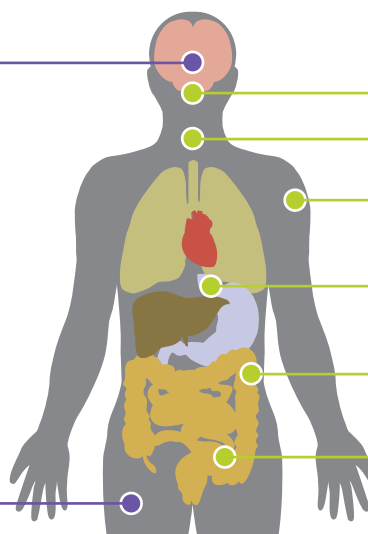
Irritation de la gorge

Éruptions cutanées

Hémorragies internes et externes

Insuffisance rénale et hépatique

Diarrhées





A savoir si vous voyagez dans un pays où circule le virus Ebola

En l'absence de traitement efficace ou de vaccin pour l'homme, la mise en œuvre et le respect des mesures de protection à prendre à titre individuel sont le seul moyen de prévenir l'infection :

- respecter les consignes des autorités locales ainsi que les règles d'hygiène de base (notamment se laver fréquemment les mains avec du savon ou une solution hydro-alcoolique) ;
- éviter tout contact rapproché avec des personnes ayant une forte fièvre ;
- éviter tout contact avec des animaux sauvages (singes, chauves-souris...) vivants ou morts ;
- ne pas consommer, ni manipuler de viande de brousse ;
- les produits animaux (sang, viande, lait...) doivent être cuits soigneusement avant d'être consommés.

Si vous présentez une fièvre supérieure à 38,5 °C

- dans un pays où circule le virus : contactez les services de l'ambassade et un médecin ;
- à bord de votre vol retour d'un des pays de la zone à risque d'épidémie : informez immédiatement les personnels navigants ;
- dans les 21 jours après votre retour en France : contactez immédiatement le Centre 15 en mentionnant votre voyage (ne vous rendez pas chez votre médecin traitant ni aux urgences de l'hôpital).

Vous êtes un professionnel de santé ?

Pour des informations plus précises sur la surveillance, le diagnostic, la prise en charge ainsi que les mesures de prévention et d'hygiène :

- www.sante.gouv.fr, dossier « Ebola », rubrique « informations à destination des professionnels de santé
- www.invs.sante.fr

→ POUR EN SAVOIR PLUS

Ministère des Affaires sociales et de la Santé
www.sante.gouv.fr

Nous suivre sur Twitter : @DGS_MinSante
@Minist_Sante

Informations aux voyageurs
www.diplomatie.gouv.fr/fr/conseils-aux-voyageurs/

Organisation Mondiale de la Santé
www.who.int/mediacentre/factsheets/fs103/fr

Quelques définitions

Mortalité : nombre de décès au sein de la population.

**Létalité* : nombre de décès chez les personnes malades.

Virulence : désigne la capacité à rendre malade, le caractère pathogène, nocif ou violent d'un virus ou d'une bactérie.

Contagiosité ou transmissibilité : capacité pour un virus de se transmettre d'humain à humain.

**Incubation* : période s'écoulant entre la contamination de l'organisme par un agent pathogène infectieux et l'apparition des premiers signes de la maladie.